



## TOUR D'HORIZON DU DÉVELOPPEMENT RURAL BAS CARBONE (LED-R)

- Partie de l'ancienne « boucle du cacao » au centre de la Côte d'Ivoire, la région a été surexploitée au point de la décimation des forêts et la perte de productivité agricole
- Couverture du sol composée de savane non indigène, de forêts secondaires semi-décidues et de terres agricoles à fort potentiel de reboisement
- L'émergence de la culture de l'anacarde encourage les propriétaires fonciers à prévenir et combattre activement les incendies - le principal moteur de la dégradation des forêts
- Divers projets de petite et moyenne échelle en cours de développement ciblent les communautés locales (LC), en particulier les jeunes et les femmes
- Région pilote pour le Plan d'investissement forestier (PIF) pour la mise en œuvre de la nouvelle politique forestière nationale, sélectionnée pour le taux élevé de déforestation et l'émigration des producteurs de cacao
- Membre de l'Assemblée des Régions et Districts de Côte d'Ivoire (ARDCI) - Forum de collaboration multi-niveau pour la représentation des régions et districts dans des contextes nationaux et internationaux

### MOTEURS DE LA DÉFORESTATION

- Culture permanente à grande échelle
- Agriculture à petite échelle
- Exploitation illégale de l'or à petite échelle

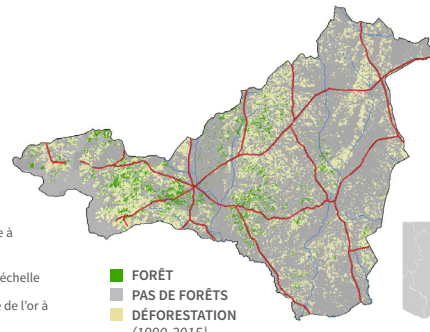
**ÉMISSIONS ANNUELLES MOYENNES ISSUES DE LA DÉFORESTATION SURFACE** 0,51 Mt CO<sub>2</sub> (2010-2016) incluant la biomasse aérienne, la biomasse souterraine et la litière

**POPULATION** 346 768 (2014)  
**IDH** N/D  
**PIB** N/D  
**GINI** N/D

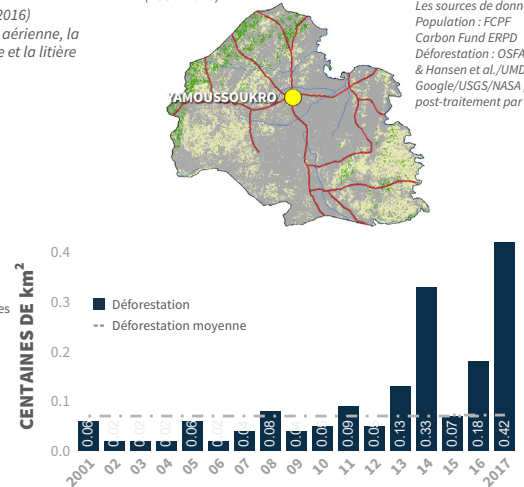
### PRINCIPAUX SECTEURS ÉCONOMIQUES

- Agriculture
- Commerce
- Transport et autres infrastructures

**POPULATION RURALE ET URBAINE** 76%/24%



Les sources de données : Population : FCPF Carbon Fund ERFPD Déforestation : OSFAC & Hansen et al./UMD/Google/USGS/NASA; post-traitement par EII

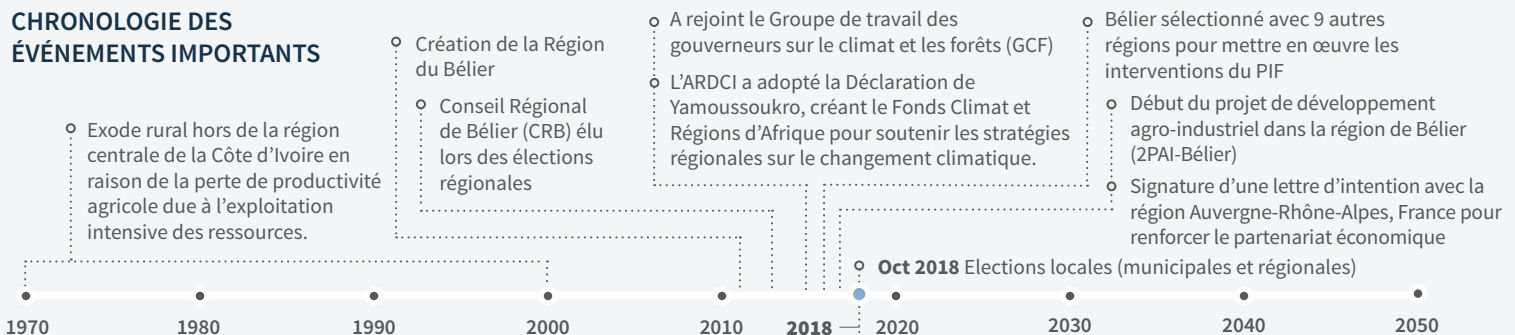


## FOCUS SUR L'INNOVATION

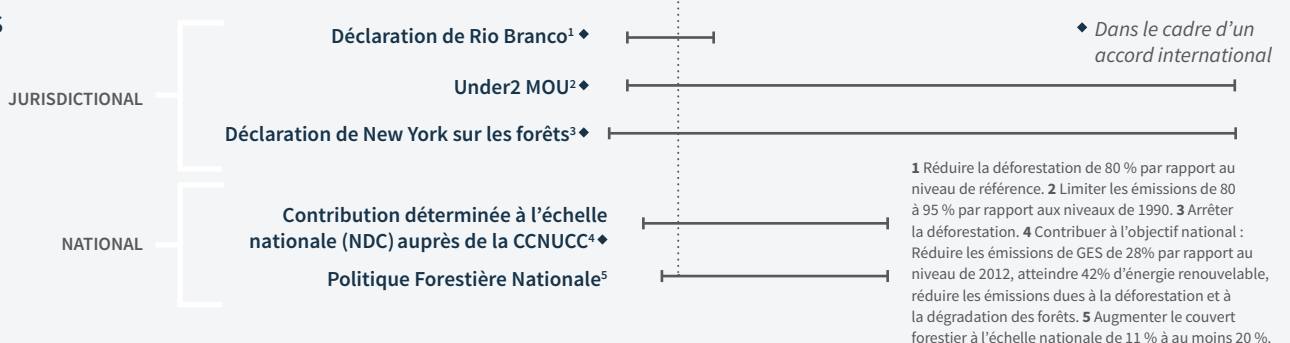
Financé par la Banque africaine de développement et le Gouvernement ivoirien, le **Projet de développement agro-industriel dans la région du Bélier (2 PAI-Bélier)** vise à faire du Bélier un pôle agricole, à relancer des filières agricoles prometteuses (riz, maïs, manioc, légumes, porc et poisson) et à promouvoir un développement agricole et agro-alimentaire durable. Créé en 2017, le projet couvre plusieurs domaines, dont l'agriculture et l'élevage, le transport et l'infrastructure socio-économique, ce qui représente une approche intégrée. Couvrant l'ensemble de la région de Bélier et du district autonome de Yamoussoukro, zone en déclin économique depuis plus de 30 ans malgré un potentiel agricole et économique important, le projet utilise une approche diversifiée plutôt que sectorielle pour favoriser un développement économique durable au niveau local. Le projet bénéficiera à 64% de la population de la zone du

projet - avec des bénéfices directs pour les femmes, les jeunes diplômés, les transformateurs, les commerçants et les petites et moyennes entreprises - et devrait faire passer la production agricole de 232.000 (2016) à 687.400 tonnes en 2021. Les activités et les centres d'intérêt du projet comprennent le renforcement des capacités des agriculteurs, le renforcement des infrastructures à l'appui du développement, l'appui technique et financier aux initiatives privées, l'amélioration de la sécurité foncière et des techniques et facteurs de production, la nutrition et la sécurité alimentaire, la mécanisation, l'emploi des jeunes et le renforcement de la résistance aux changements climatiques. Le projet sera actif jusqu'en 2021, fonctionnant en synergie et en parallèle avec les interventions du FIP, dans le but de réduire les émissions et les impacts environnementaux tout en augmentant la séquestration du carbone et la résistance des systèmes de production.

### CHRONOLOGIE DES ÉVÉNEMENTS IMPORTANTS



### ENGAGEMENTS



# INTERVENTIONS CLÉS

✘ DISSUASIVES    📊 MESURES HABILITANTES    🏆 INCITATIVES



1 Banque mondiale. 2 Banque Africaine de Développement (BAD). 3 Secrétaire exécutif permanent REDD+ (SEP-REDD). 4 Société de Développement des Forêts (SODEFOR). 5 Ministère de l'agriculture et du développement rural (MINADER). 6 Agence Nationale de Développement Rural (ANADER), Office Nationale de Développement Rizicole (ONDR), Centre National de la Recherche Agronomique (CNRA), Office de Commercialisation des Produits Alimentaires (OCPV), Centre pour la Promotion des Investissements en Côte d'Ivoire (CEPICI), Agence pour l'Emploi des Jeunes (AEJ), Ecole Supérieure d'Agriculture (ESA), Ministère des Ressources Animales et Halieutiques (MIRAH), Ministère de la Salubrité de l'Environnement et du Développement Durable (MINEDD), Ministère des Infrastructures Economiques, Ministère de l'Education, Ministère de la Santé et de l'Hygiène Publique, Ministère de la Communication, de l'Economie Digital et de l'Office Postale. 7 Banque Internationale du Commerce et de l'Industrie de Côte d'Ivoire (BICICI). 8 Conseil Régional du Bélier (CRB). 9 Région Auvergne-Rhône-Alpes (France). 10 Fonds de réserve des pays émergents du secteur privé (FASEP RPE) de l'Etat français. 11 Corail Développement.

## PROGRÈS VERS UNE DURABILITÉ JURIDICTIONNELLE

○ DÉMARRAGE    ◐ INTERMÉDIAIRE    ● AVANCÉ

<b>Stratégie intégrée LED-R</b>	○	• Eléments d'une stratégie LED-R en cours d'élaboration à travers des initiatives dont le projet pilote 2PAI-Bélier et celui avec la Région Auvergne-Rhône-Alpes
<b>Planification spatiale</b>	○	• Le CRB recherche des fonds pour le développement de son Schéma Régional d'Aménagement du Territoire (SRADT), mandaté par la législation nationale.
<b>Objectifs de performance</b>	○	• Signataire d'accords internationaux pour réduire les émissions et la déforestation
<b>Mesure, notification et vérification (MRV)</b>	○	• Système national de MNV en place • Le FREL national est établi et le FREL juridique sera mis au point en conformité avec
<b>Politiques et incitations</b>	○	• Les politiques au niveau régional sont généralement insuffisantes pour faire progresser le développement rural à faibles émissions • Les politiques nationales manquent d'alignement et de coordination entre les secteurs • Manque général de politiques pertinentes, dû en partie à la formation récente du niveau régional de gouvernement
<b>Gouvernance multipartite</b>	○	• 2PAI & PIF conçus dans le cadre de processus participatifs
<b>Agriculture durable</b>	○	• Le PIF soutient le développement des agro-forets en complément des plantations de Teck, Hévéa et Anacarde, et vise ainsi à réinstaller les populations émigrées autochtones dans la région
<b>Peuples autochtones et communautés locales</b>	○	• Communautés locales inclus dans les consultations du PIF • Système national de partage des bénéfices en cours d'élaboration • Faiblesse de la sécurité foncière et conflits fonciers prévalents
<b>Financement LED-R</b>	○	• Manque de soutien financier pour le LED-R, en particulier au niveau infranational

**CITATION** | D. Solano, G. Simonet, S. Peteru. 2018. « Bélier, Côte d'Ivoire » in C. Stickler *et al.* (Eds.), *L'état de la Durabilité Juridictionnelle*. San Francisco, CA : EII ; Bogor, Indonesia : CIFOR ; Boulder, CO : GCF-TF.

### RÉFÉRENCES COMPLÈTES ET SOURCES DE DONNÉES DISPONIBLES À

[www.earthinnovation.org/state-of-jurisdictional-sustainability](http://www.earthinnovation.org/state-of-jurisdictional-sustainability)

2018/11/27

### EQUIPE TECHNIQUE



### AVEC LE SOUTIEN DE



based on a decision of the German Bundestag

## DÉFIS ET OPPORTUNITÉS

### LES DÉFIS

- Les pratiques traditionnelles (p. ex. feux de brousse pour la chasse) continuent de menacer les efforts de reboisement.
- Augmentation de l'exploitation illégale de l'or par les étrangers
- Manque de capacités financières et techniques au niveau régional
- Structure administrative de la Côte d'Ivoire et approche nationale de la mise en œuvre des activités REDD+ → manque d'autonomie sous-nationale
- Manque de ressources pour que le gouvernement national finance le CRB, laissant le CRB à la recherche de soutiens externes.
- Les crises politiques, le grand intérêt pour le développement agricole et la croissance démographique menacent les progrès de la LED-R.

### LES OPPORTUNITÉS

- Campagnes d'éducation et impacts visibles du changement climatique → Sensibilisation accrue à la déforestation et aux questions liées au climat dans la région
- Disponibilité des terres pour le reboisement
- Intérêt croissant pour le gouvernement et les communautés locales /agriculteurs pour protéger la savane des feux de forêt dans les vergers de noix de cajou.
- Initiatives de décentralisation depuis la fin de la guerre civile en 2011 → Soutien accru au développement des capacités et de l'autorité infranationales
- Accroître l'efficacité et la diversité du secteur agricole - conformément aux principes et engagements nationaux en matière de développement durable - pourrait permettre une coordination avec le secteur privé et les bailleurs de fonds internationaux.